



+



สถาบันคุณวุฒิวิชาชีพ
(องค์การมหาชน)

นโยบายการสนับสนุน

ผู้ผ่านการทดสอบมาตรฐานฝีมือแรงงานเพื่อขอการรับรอง
คุณวุฒิวิชาชีพ

นายรังสითี สำราญ

ผู้อำนวยการกลุ่มงานพัฒนาระบบมาตรฐานฝีมือแรงงาน

กองพัฒนามาตรฐานและทดสอบฝีมือแรงงาน

+

7 สิงหาคม 2566



VISION

พัฒนาศักยภาพคนทำงานทุกระดับให้มีผลิตภาพแรงงานสูง สอดคล้องกับความต้องการตลาดแรงงาน และก้าวทันเทคโนโลยี 4.0



MISSION

1. พัฒนาและยกระดับมาตรฐานฝีมือแรงงานให้เป็นที่ยอมรับในระดับสากล
2. พัฒนาระบบการพัฒนาฝีมือแรงงานรองรับนวัตกรรมและเทคโนโลยีที่เปลี่ยนแปลง
3. ส่งเสริมการมีส่วนร่วมและสร้างเครือข่ายเพื่อการพัฒนาฝีมือแรงงาน
4. พัฒนาระบบการบริหารจัดการองค์กรให้มีประสิทธิภาพ

GOAL



1. ยกกระดับกำลังแรงงานของประเทศให้เป็นแรงงานฝีมือตามมาตรฐานฝีมือแรงงานในระดับสากล
2. เพิ่มผลิตภาพแรงงานและยกระดับรายได้ของกำลังแรงงานอย่างต่อเนื่อง
3. ชิดความสามารถสูงขององค์กรในการพัฒนาฝีมือแรงงาน เพื่อเพิ่มขีดความสามารถในการแข่งขันของประเทศ

กรอบคุณวุฒิแห่งชาติ เชื่อมโยงคุณวุฒิการศึกษา กับสมรรถนะด้านอาชีพ

คุณวุฒิการศึกษา			กรอบคุณวุฒิแห่งชาติ	มาตรฐานอาชีพ	
ขั้นพื้นฐาน	อาชีพศึกษา	อุดมศึกษา		กรอบคุณวุฒิวิชาชีพ 	มาตรฐานฝีมือแรงงานแห่งชาติ 
		ปริญญาเอก	ระดับ 8	คุณวุฒิวิชาชีพชั้น 8	มรช. 6
		ปริญญาโท	ระดับ 7	คุณวุฒิวิชาชีพชั้น 7	มรช. 5
		ปริญญาตรี	ระดับ 6	คุณวุฒิวิชาชีพชั้น 6	มรช. 4
	ประกาศนียบัตรวิชาชีพชั้นสูง (ปวส.)	อนุปริญญา	ระดับ 5	คุณวุฒิวิชาชีพชั้น 5	มรช. 3
			ระดับ 4	คุณวุฒิวิชาชีพชั้น 4	มรช. 2
ม.ปลาย + ทักษะอาชีพ	ประกาศนียบัตรวิชาชีพ (ปวช.)		ระดับ 3	คุณวุฒิวิชาชีพชั้น 3	มรช. 1
ม.ปลาย			ระดับ 2	คุณวุฒิวิชาชีพชั้น 2	มรช. 2
ม.ต้น			ระดับ 1	คุณวุฒิวิชาชีพชั้น 1	มรช. 1

- * อ้างอิง 1 มติคณะรัฐมนตรี เมื่อวันที่ 18 เมษายน 2560 กำหนด "กรอบคุณวุฒิแห่งชาติฉบับปรับปรุง"
- * อ้างอิง 2 มติที่ประชุมคณะกรรมการส่งเสริมการพัฒนาฝีมือแรงงาน เมื่อวันที่ 28 กันยายน 2560 เห็นชอบการกำหนด "ระดับมาตรฐานฝีมือแรงงานแห่งชาติไว้ 6 ระดับ"

ทำไมต้องเชื่อมโยงมาตรฐานฝีมือแรงงานแห่งชาติ กับคุณวุฒิวิชาชีพ ?

ผู้ผ่านการทดสอบมาตรฐานฝีมือแรงงานแห่งชาติ ได้รับประโยชน์



1. มาตรฐานฝีมือ
แรงงานแห่งชาติ
ได้รับการยอมรับ
ในวงกว้าง



2. เพิ่มโอกาสใน
การแข่งขัน
เลื่อนระดับ
ตำแหน่งงานและ
ค่าจ้างที่สูงขึ้น



3. เทียบเคียง
กับคุณวุฒิทางการ
ศึกษาตามกรอบ
คุณวุฒิแห่งชาติ

+

○

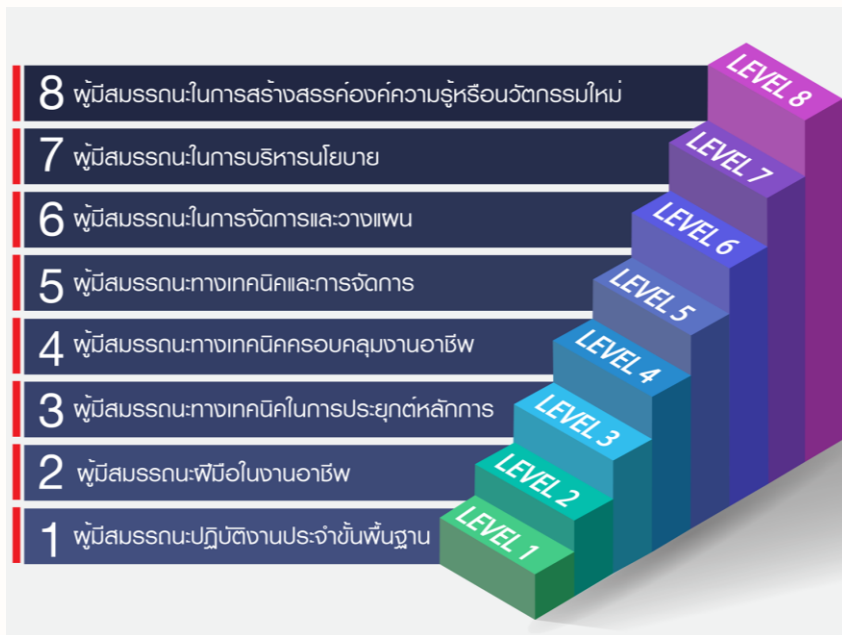
กรอบคุณวุฒิวิชาชีพ

(Professional Qualification Framework)



สถาบันคุณวุฒิวิชาชีพ
(องค์การมหาชน)

การประเมิน รับรอง สมรรถนะตาม
มาตรฐานอาชีพเพื่อเข้าสู่ตลาดแรงงาน
ได้รับค่าจ้างที่เหมาะสม และเทียบโอน
ประสบการณ์ทำงานเป็นคุณวุฒิวิชาชีพ
และสู่คุณวุฒิการศึกษาเพื่อสร้างสังคม
แห่งการเรียนรู้ตลอดชีวิต



+



กรอบคุณวุฒิแห่งชาติ (National Qualifications Framework : NQF)

การเชื่อมโยงระหว่างคุณวุฒิการศึกษากับกรอบคุณวุฒิแห่งชาติและมาตรฐานอาชีพ อันจะส่งผลกับการผลิตและการพัฒนากำลังคนที่ได้คุณภาพตามความต้องการของตลาดแรงงาน ส่งเสริมการเรียนรู้ตลอดชีวิต เพิ่มโอกาสการศึกษาให้กับแรงงานที่มีประสบการณ์สูงแต่มีคุณวุฒิการศึกษาไม่สูงมากได้มีโอกาสนำประสบการณ์ที่มีมาเทียบโอนเพื่อย่นเวลาในการศึกษาต่อในระดับที่สูงขึ้น

+ มาตรฐานฝีมือแรงงานแห่งชาติ (National Skill Standard)

ข้อกำหนดทางวิชาการที่ใช้
เป็นเกณฑ์วัดระดับฝีมือ
ความรู้ ความสามารถ และ
ทัศนคติในการทำงาน เพื่อเข้า
สู่ตลาดแรงงาน ได้รับค่าจ้างที่
เหมาะสม



มช. แบ่งออกเป็น 6 ระดับ

- มช. 1 ปฏิบัติงานได้ถูกต้องตามมาตรฐาน
- มช. 2 ปฏิบัติงานได้ถูกต้องตามมาตรฐาน แก้ไขปัญหาได้ ควบคุมดูแลผู้ใต้บังคับบัญชา
- มช. 3 ปฏิบัติงานที่ซับซ้อน ร่วมวางแผน และควบคุมงาน สอนงานได้
- มช. 4 ออกแบบระบบการปฏิบัติงาน วางแผน ติดตามและประเมินผล แก้ไขปัญหาที่ ซับซ้อน บริหารต้นทุนและงานบุคคล
- มช. 5 พัฒนาระบบงาน บริหารจัดการองค์กร ระบบและนวัตกรรมการทำงานและบุคลากร แก้ไขวิกฤตปัญหา
- มช. 6 กำหนดทิศทาง อนาคตและเปลี่ยน วัฒนธรรมขององค์กรได้





+



สถาบันคุณวุฒิวิชาชีพ
(องค์การมหาชน)

ความร่วมมือกับ สถาบันคุณวุฒิวิชาชีพ

+

การดำเนินงานการเชื่อมโยงมาตรฐานอาชีพและมาตรฐานฝีมือแรงงานแห่งชาติ

ระยะที่ 1

บันทึกข้อตกลงความร่วมมือ
การบูรณาการการฝึกอบรม มาตรฐานฝีมือ
แรงงานและมาตรฐานเพื่อพัฒนากำลังแรงงาน



สถาบันคุณวุฒิวิชาชีพ
(องค์การมหาชน)



กรมพัฒนาฝีมือแรงงาน



ระยะที่ 2

คณะกรรมการเชื่อมโยงมาตรฐานอาชีพ
และมาตรฐานฝีมือแรงงานแห่งชาติ

- 11 พ.ย.65 แต่งตั้งคณะกรรมการเชื่อมโยงมาตรฐานอาชีพและมาตรฐานฝีมือแรงงานแห่งชาติ
- 27 ม.ค.66 ประชุมคณะทำงานฯ ครั้งที่ 1/2566 สำคัญ กำหนดสานำร่อง 23 สาขา และการเทียบเคียงมาตรฐานฯ
- 1 มี.ค.66 คณะทำงานจัดรูปแบบการเทียบเคียงมาตรฐานฯ
- 24 มี.ค. 66 สคช. ลงพื้นที่ สพร.2 สุพรรณบุรี เพื่อศึกษาดูงานการทดสอบมาตรฐานฝีมือแรงงานแห่งชาติ-
- 30 มี.ค. 66 กำหนดประชุมคณะทำงานฯ ครั้งที่ 2/2566 เพื่อพิจารณารายละเอียด หลักเกณฑ์การยอมรับมาตรฐาน
- 24 เม.ย. 66 อธิบดีเห็นชอบผลการดำเนินงานของคณะทำงาน (หนังสือถึง สคช. ด่วนที่สุด ที่ รง 0406/02720)

ระยะที่ 3

การยอมรับผู้ผ่านการทดสอบมาตรฐานฝีมือ
แรงงานแห่งชาติเพื่อได้รับการรับรอง
คุณวุฒิวิชาชีพ

- สคช. จัดทำหลักเกณฑ์การยอมรับผู้ที่ผ่านการทดสอบมาตรฐานฝีมือแรงงานเพื่อได้รับการรับรองคุณวุฒิวิชาชีพ
- สคช. จัดทำระเบียบข้อบังคับการยอมรับผู้ที่ผ่านการทดสอบมาตรฐานฝีมือแรงงานเพื่อได้รับประกาศนียบัตรคุณวุฒิวิชาชีพเสนอต่อคณะกรรมการสถาบันฯให้ความเห็นชอบ



ระยะที่ 4

ส่งเสริมและสนับสนุนให้ผู้ผ่าน การฝึกอบรม
หรือทดสอบ มาตรฐานฝีมือแรงงานแห่งชาติ
ยื่นขอรับรองคุณวุฒิวิชาชีพ

- จัดประชุมสัมมนากับหน่วยงานของกรมพัฒนาฝีมือแรงงาน เพื่ออธิบายวิธีการให้ผู้ผ่านการอบรมหรือทดสอบยื่นขอรับรองคุณวุฒิวิชาชีพ
- ประชาสัมพันธ์ไปยังศูนย์ทดสอบที่ได้รับอนุญาตจากกรมพัฒนาฝีมือแรงงาน เพื่ออธิบายวิธีการยื่นขอรับรองคุณวุฒิวิชาชีพ





มาตรฐานฝีมือแรงงานแห่งชาติ

7 สาขาอาชีพตามประกาศกระทรวงแรงงาน



รวมประกาศราชกิจจานุเบกษา
มาตรฐานฝีมือแรงงานแห่งชาติ

เรื่อง สาขาอาชีพที่ได้รับการส่งเสริมการพัฒนาฝีมือแรงงาน



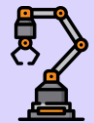
ช่างก่อสร้าง

17 สาขา



ช่างอุตสาหกรรมศิลป์

35 สาขา



ช่างอุตสาหกรรม

77 สาขา

272 สาขา



เกษตรอุตสาหกรรม

3 สาขา



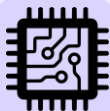
ช่างเครื่องกล

45 สาขา



ภาคบริการ

43 สาขา



ช่างไฟฟ้า อิเล็กทรอนิกส์และคอมพิวเตอร์

52 สาขา

+

o

ผู้ผ่านการทดสอบมาตรฐานฝีมือแรงงานแห่งชาติ +
ได้รับ

การรับรองคุณวุฒิวิชาชีพ จำนวน 20 สาขา
หนังสือรับรองสมรรถนะ จำนวน 3 สาขา

*อ้างอิง ข้อบังคับคณะกรรมการสถาบันคุณวุฒิวิชาชีพ ว่าด้วยหลักเกณฑ์ วิธีการ และเงื่อนไขในการให้ประกาศนียบัตรคุณวุฒิวิชาชีพ และหนังสือรับรองคุณวุฒิวิชาชีพ พ.ศ.2566



มาตรฐานฝีมือแรงงานแห่งชาติ เพื่อให้การรับรองคุณวุฒิวิชาชีพ จำนวน 20 สาขา

ลำดับ 1 - 5

มาตรฐานฝีมือแรงงานแห่งชาติ		คุณวุฒิวิชาชีพ	
1. ช่างไฟฟ้าภายในอาคาร	ระดับ 1	1. อาชีพช่างไฟฟ้าภายในอาคาร	ระดับ 4
	ระดับ 2		ระดับ 5
	ระดับ 3		ระดับ 6
2. ช่างเครื่องปรับอากาศในบ้าน และการพาณิชย์ขนาดเล็ก	ระดับ 1	2. อาชีพช่างเครื่องปรับอากาศในบ้าน และการพาณิชย์ขนาดเล็ก	ระดับ 4
	ระดับ 2		ระดับ 5
	ระดับ 3		ระดับ 6
3. ช่างเชื่อมอาร์กโลหะด้วยมือ	ระดับ 1	3. อาชีพช่างเชื่อมอาร์กโลหะด้วยมือ	ระดับ 4
	ระดับ 2		ระดับ 5
	ระดับ 3		ระดับ 6
4. ช่างเชื่อมแม็ก	ระดับ 1	4. อาชีพช่างเชื่อมแม็ก	ระดับ 4
	ระดับ 2		ระดับ 5
	ระดับ 3		ระดับ 6
5. ช่างเชื่อมทิก	ระดับ 1	5. อาชีพช่างเชื่อมทิก	ระดับ 4
	ระดับ 2		ระดับ 5
	ระดับ 3		ระดับ 6



สถาบันคุณวุฒิวิชาชีพ
(องค์การมหาชน)

มาตรฐานฝีมือแรงงานแห่งชาติ เพื่อให้การรับรองคุณวุฒิวิชาชีพ จำนวน 20 สาขา

ลำดับ 6 - 10

มาตรฐานฝีมือแรงงานแห่งชาติ		คุณวุฒิวิชาชีพ	
6. ช่างบำรุงรักษารถยนต์	ระดับ 1	6. อาชีพช่างบำรุงรักษารถยนต์	ระดับ 3
	ระดับ 2		ระดับ 4
	ระดับ 3		ระดับ 5
7. ช่างซ่อมรถยนต์	ระดับ 1	7. อาชีพช่างซ่อมรถยนต์	ระดับ 4
	ระดับ 2		ระดับ 5
	ระดับ 3		ระดับ 6
8. ผู้ประกอบอาหารไทย	ระดับ 1	8. อาชีพผู้ประกอบอาหารไทย	ระดับ 4
	ระดับ 2		ระดับ 5
9. พนักงานนวดไทย	ระดับ 1	9. อาชีพพนักงานนวดไทย	ระดับ 4
	ระดับ 2		ระดับ 5
	ระดับ 3		ระดับ 6
10. ผู้ควบคุมรถยกสินค้าขนาดไม่เกิน 10 ตัน	ระดับ 1	10. อาชีพผู้ควบคุมรถยกสินค้าขนาดไม่เกิน 10 ตัน	ระดับ 4
	ระดับ 2		ระดับ 5
	ระดับ 3		ระดับ 6
	ระดับ 4		ระดับ 6



สถาบันคุณวุฒิวิชาชีพ
(องค์การมหาชน)

มาตรฐานฝีมือแรงงานแห่งชาติ เพื่อให้การรับรองคุณวุฒิวิชาชีพ จำนวน 20 สาขา

ลำดับ 11 - 15

มาตรฐานฝีมือแรงงานแห่งชาติ		คุณวุฒิวิชาชีพ	
11. ช่างก่ออิฐ	ระดับ 1	11. อาชีพช่างก่ออิฐ	ระดับ 3
	ระดับ 2		ระดับ 4
	ระดับ 3		ระดับ 5
12. ช่างปูกระเบื้องผนังและพื้น	ระดับ 1	12. อาชีพช่างปูกระเบื้องผนังและพื้น	ระดับ 3
	ระดับ 2		ระดับ 4
	ระดับ 3		ระดับ 5
13. ผู้ปฏิบัติการคลังสินค้า	ระดับ 1	13. อาชีพผู้ปฏิบัติการคลังสินค้า	ระดับ 3
	ระดับ 2		ระดับ 4
	ระดับ 3		ระดับ 5
	ระดับ 4		ระดับ 6
14. พนักงานแผนกบริการอาหารและเครื่องดื่มในธุรกิจโรงแรมและภัตตาคาร	ระดับ 1	14. อาชีพพนักงานแผนกบริการอาหารและเครื่องดื่มในธุรกิจโรงแรมและภัตตาคาร	ระดับ 3
	ระดับ 2		ระดับ 4
	ระดับ 3		ระดับ 5
15. ช่างเขียนแบบเครื่องกลด้วยคอมพิวเตอร์ CAD	ระดับ 1	15. อาชีพช่างเขียนแบบเครื่องกลด้วยคอมพิวเตอร์ CAD	ระดับ 4
	ระดับ 2		ระดับ 5
	ระดับ 3		ระดับ 6



สถาบันคุณวุฒิวิชาชีพ
(องค์การมหาชน)

มาตรฐานฝีมือแรงงานแห่งชาติ เพื่อให้การรับรองคุณวุฒิวิชาชีพ จำนวน 20 สาขา

ลำดับ 16 - 20



มาตรฐานฝีมือแรงงานแห่งชาติ		คุณวุฒิวิชาชีพ	
16. ช่างซ่อมไมโครคอมพิวเตอร์	ระดับ 1	16. อาชีพช่างซ่อมไมโครคอมพิวเตอร์	ระดับ 3
	ระดับ 2		ระดับ 4
	ระดับ 3		ระดับ 5
17. ช่างควบคุมด้วยระบบโปรแกรมเมเบิลลอจิกคอนโทรลเลอร์	ระดับ 1	17. อาชีพช่างควบคุมด้วยระบบโปรแกรมเมเบิลลอจิกคอนโทรลเลอร์	ระดับ 4
	ระดับ 2		ระดับ 5
	ระดับ 3		ระดับ 6
18. ช่างเครื่องประดับ (ประดับอัญมณี)	ระดับ 1	18. อาชีพช่างเครื่องประดับ (ประดับอัญมณี)	ระดับ 4
	ระดับ 2		ระดับ 5
	ระดับ 3		ระดับ 6
19. ช่างเครื่องประดับ(รูปพรรณ)	ระดับ 1	19. อาชีพช่างเครื่องประดับ(รูปพรรณ)	ระดับ 4
	ระดับ 2		ระดับ 5
	ระดับ 3		ระดับ 6
20. ช่างติดตั้งระบบโซลาร์เซลล์	ระดับ 1	20. อาชีพช่างติดตั้งระบบโซลาร์เซลล์	ระดับ 4



สถาบันคุณวุฒิวิชาชีพ
(องค์การมหาชน)

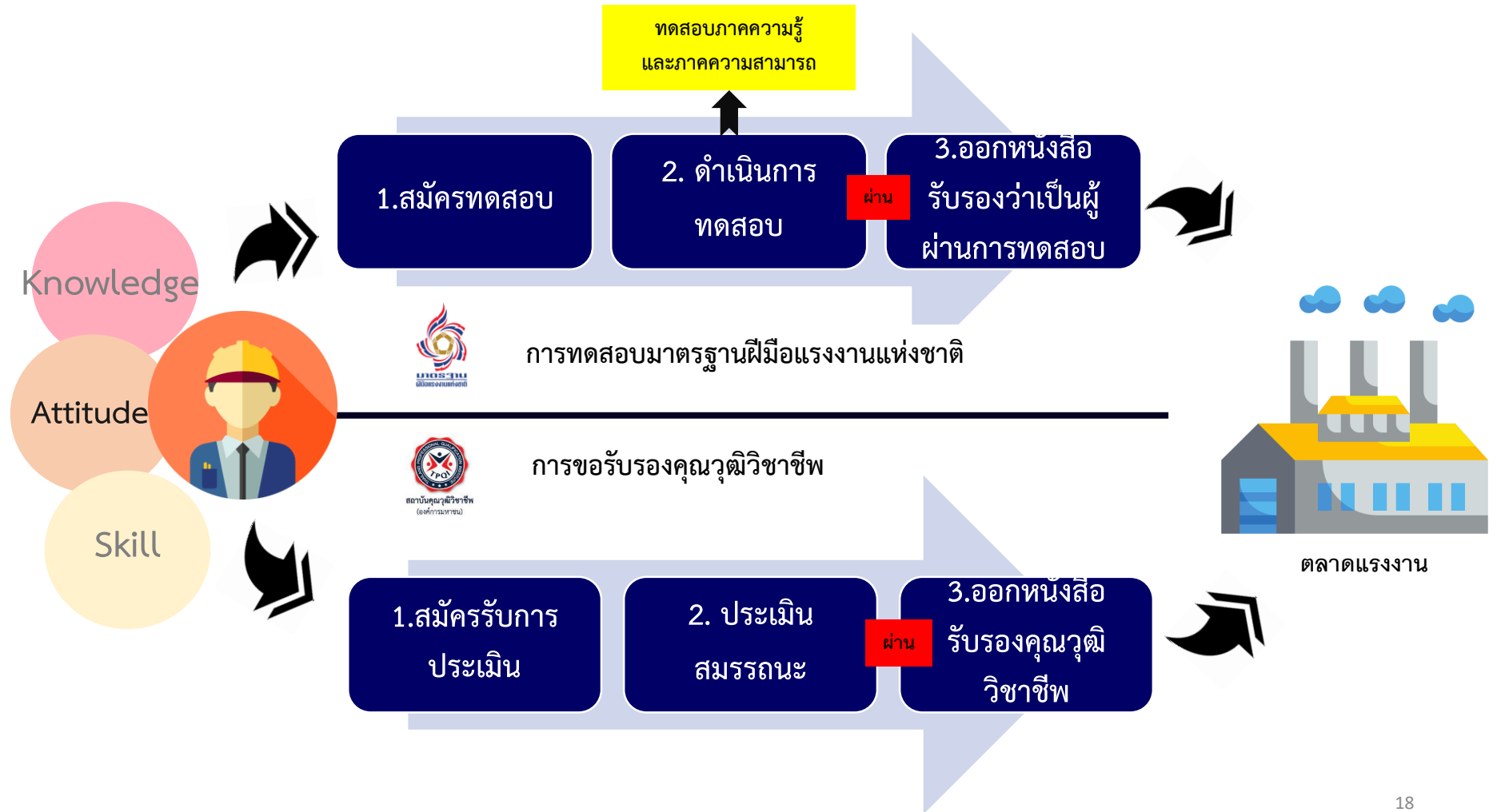
มาตรฐานฝีมือแรงงานแห่งชาติ เพื่อให้หนังสือรับรองสมรรถนะ จำนวน 3 สาขา



มาตรฐานฝีมือแรงงานแห่งชาติ		หนังสือรับรองสมรรถนะ
1. พนักงานการใช้คอมพิวเตอร์ (ประมวลผลคำ)	ระดับ 1	1 สมรรถนะสนับสนุนการทำงาน การใช้คอมพิวเตอร์ (ประมวลผลคำ)
2. พนักงานการใช้คอมพิวเตอร์ (ตารางทำการ)	ระดับ 1	2. สมรรถนะสนับสนุนการทำงาน การใช้คอมพิวเตอร์ (ตารางทำการ)
3. พนักงานการใช้คอมพิวเตอร์ (การนำเสนอผลงาน)	ระดับ 1	3. สมรรถนะสนับสนุนการทำงาน การใช้คอมพิวเตอร์ (การนำเสนอผลงาน)



สถาบันคุณวุฒิวิชาชีพ
(องค์การมหาชน)



ประโยชน์ต่อกำลังแรงงาน

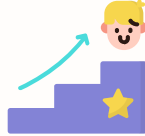
○



1

ผู้ผ่านการทดสอบมาตรฐานฝีมือ
แรงงานแห่งชาติได้รับการรับรอง
คุณวุฒิวิชาชีพจากสถาบัน
คุณวุฒิวิชาชีพ โดยไม่ต้องผ่าน
การประเมินสมรรถนะซ้ำ

+



2

สามารถสร้างโอกาสในอาชีพ
เพิ่มโอกาสในการเลื่อนระดับ
ตำแหน่งงานและเพิ่มโอกาสใน
การได้รับอัตราค่าจ้างที่สูงขึ้น

○



3

ผู้ผ่านการทดสอบมาตรฐานฝีมือ
แรงงานแห่งชาติสามารถเทียบเคียง
กับคุณวุฒิทางการศึกษาตาม
กรอบคุณวุฒิแห่งชาติได้ทั้ง
มาตรฐานฝีมือแรงงานแห่งชาติ
และคุณวุฒิวิชาชีพ

+

○

ขอบคุณครับ



www.dsd.go.th/standard



กองพัฒนามาตรฐานและทดสอบฝีมือแรงงาน - กรมจ.อ.



ชั้น 7 อาคารกรมพัฒนาฝีมือแรงงาน กระทรวงแรงงาน
ถนนมิตรไมตรี ดินแดง กรุงเทพมหานคร 10400
โทรศัพท์ 02-643-4987